

Cultivo de la acelga

DESCRIPCIÓN

La acelga es una planta herbácea bianual, del Género Beta, de la Familia de las Quinopodiáceas, subespecie *Beta vulgaris var cicla* (L.) K. Koch., aprovechable por sus hojas.



REQUERIMIENTOS EDAFOCLIMÁTICOS

Prospera bien en suelos de consistencia medianamente arcillosa, profundos y frescos, ricos en materia orgánica.

La temperatura óptima para el cultivo está entre los 15 y los 25° C. El pH del suelo más indicado está alrededor de 7,0. Tolera ligeros contenidos de sal en el suelo.

MATERIAL VEGETAL Y VARIEDADES

La selección varietal se realiza en función de características como precocidad en la producción y recuperación al arranque de las hojas, retardo en subida a flor, grosor y color de la penca, color de la hoja, etc.

La **VARIEDAD** más cultivada profesionalmente es la **Amarilla de Lyon**, de hoja verde amarilla con penca blanca, ancha y alargada. Otras variedades son **NIZA BRESSANE, PAROS, GREEN, Y FORDOOK GIANT**, etc.

CALENDARIO DE CULTIVO

Aunque es un cultivo tradicionalmente realizado al aire libre, la producción en invernaderos se practica cada vez más con óptimos resultados.

	Ene	Fbr	Mrz	Abr	May	Jun	Jul	Ago	Sep	Oct	Nvb	Dcr
ZONA FRÍA	SIEMBRA									SIEMBRA		
	RECOLECCIÓN											
ZONA TEMPLADA	SIEMBRA											
	RECOLECCIÓN											

PREPARACIÓN DEL SUELO

Se hará una labor profunda al suelo y si se aporta estiércol, se aprovechará la labor para enterrarlo. A continuación se darán un par de labores de cultivador, grada o fresadora, aportando el abonado de fondo en alguna de esas labores.



La **SIEMBRA** directa, a golpes, está siendo sustituida progresivamente por la realización previa de **SEMILLEROS**, en tacos de turba de 3 x 3 x 3 cm, y posterior trasplante a campo, cuando tienen 3 o 4 hojitas verdaderas.

FERTILIZACIÓN DEL CULTIVO

La acelga responde bien al estercolado con 25 a 30 Tn/ha, bien descompuesto, aportado con la suficiente antelación.

ABONADO DE FONDO

Se recomienda 400 Kgs/Ha de 8-15-15.

ABONADO DE COBERTERA

Aplicaciones semanales de 10 grs/m² máximo de Nitrato Potásico en el agua de riego, alternando con alguna de Nitrato Cálcico Magnésico, hasta un máximo de 50 grs/m² totales.

MARCO DE PLANTACIÓN

Al aire libre, a densidad de 6 plantas/m², equivalente a 40x40 cm. En invernadero es habitual 40 x 30 cm, o aprovechando el acolchado de la lechuga, plantando 2 de cada 3 líneas.

ACOLCHADO

El empleo de acolchado plástico, blanco o negro, es muy efectivo en el control de las malas hierbas en el cultivo.



RIEGO

Por su abundante superficie foliar la acelga es un cultivo que demanda la presencia regular de humedad para manifestar todo su potencial de producción.

La implementación de riego localizado, por micro-aspersión, además de facilitar la aplicación del agua, posibilita el suministro de minerales a lo largo del ciclo del cultivo.



Las **PLAGAS** más importantes de la acelga son los pulgones, minadores de las hojas, y gusanos de alambre.

Las **ENFERMEDADES** más habituales son el mildiu, la cercospora, la sclerotinia, además de alguna virosis ocasional.



La **RECOLECCIÓN** en Asturias se inicia, al aire libre, aproximadamente a 90 días de la siembra; en invernadero, el periodo se reduce a 75 días. El corte se inicia cuando las hojas presentan unos 25 cm de longitud de limbo foliar, utilizando navaja o cuchillo, evitando dañar la zona de crecimiento. Se forman manojos de hojas de alrededor de 1 kg.

El **RENDIMIENTO** se estima en 12-15 kg/m².

Cultivo del ajo puerro

DESCRIPCIÓN

El ajo puerro es una planta herbácea anual, del Género *Allium*, de la Familia de las *Liliaceas*, especie *Allium porrum*, L. de la que se aprovechan los bulbos alargados y blancos, y partes blandas de las hojas.



REQUERIMIENTOS EDAFOCLIMÁTICOS

Prospera bien en los suelos de consistencia ligera a media, profundos y frescos, ricos en materia orgánica.

La temperatura óptima de cultivo está entre los 16 y 24° C.

El pH del suelo más indicado está en torno a 6,0. Tolera ligeros contenidos de sal en el suelo.

MATERIAL VEGETAL Y VARIEDADES

La selección de variedades se realiza en búsqueda de la adecuada longitud y uniformidad del fruto, la ausencia de semillas, menor exuberancia vegetativa, y precocidad.

Las **VARIEDADES** más cultivadas son **PORBELLA y SEVILLA**; otras utilizadas son **ATAL, SELECTA, GOLIAT**.



CALENDARIO DE CULTIVO

Es un cultivo tradicionalmente realizado al aire libre, en casi cualquier época del año. Se realiza el semillero a partir de mediados de febrero, y se inicia el trasplante a los 20 o 25 días.

PREPARACIÓN DEL SUELO

Se hará una labor profunda al suelo y si se aporta estiércol, se aprovechará la labor para enterrarlo. A continuación se darán un par de labores de cultivador, grada o fresadora, aportando el abonado de fondo en alguna de esas labores.



SIEMBRA

Previo realización del **SEMILLERO**, en tacos de turba o en bandejas, se trasplantan a campo cuando tienen las hojas 15 a 20 cm de altura.

FERTILIZACIÓN DEL CULTIVO:

El puerro responde bien al estiércol bien descompuesto, por lo que es recomendable la aportación en un cultivo anterior.

ABONADO DE FONDO:

Se recomienda 90 UF/Ha de N, 120 UF/Ha de P₂O₅, y 150 UF/Ha de K₂O. Es recomendable el aporte de Azufre.

ESCARDAS:

Es necesaria la eliminación de las malas hierbas, tanto al trasplante como a lo largo del cultivo. Estas se pueden realizar manualmente, o aplicando tratamientos químicos con las debidas precauciones.

PRACTICAS CULTURALES:

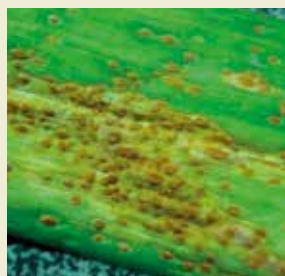
Para contener el crecimiento excesivo de los tallos se recurre al **despuntado** o eliminación del brote apical de la hoja; el **blanqueado** de los tallos se realiza aporcándolos un mes antes de la recolección.

**MARCO DE PLANTACIÓN:**

Se plantan en líneas separadas entre 20 y 40 cm, y a 15 cm entre plantas.

RIEGO:

Por su superficie foliar el ajo puerro es un cultivo muy exigente en agua. Si bien en Asturias no suele requerirse riego del cultivo, la implementación de un sistema de riego localizado, preferiblemente por micro-aspersión, en explotaciones más intensivas, además de facilitar el suministro del agua posibilita el aporte de minerales a lo largo del ciclo del cultivo, si fuese necesario.



Las **PLAGAS** más importantes son la mosca blanca, la polilla, trips, minadores de las hojas, y pulgones.

Las **ENFERMEDADES** más comunes del puerro son el mildiu, la roya, y la podredumbre blanca.



La **RECOLECCIÓN** comienza entre 50 y 60 días de la siembra, si las condiciones ambientales son favorables. Se corta el fruto usando tijeras, dejando 1-2 cm del pedúnculo, tratando de reducir al mínimo la manipulación del mismo una vez cosechado.

El **RENDIMIENTO** se estima en 10-12 kg/m².

Cultivo del calabacín

DESCRIPCIÓN

El calabacín es una planta herbácea anual, del Género *Curcubita*, de la Familia de las *Curcubitaceas*, especie *Curcubita pepo* L., subespecie *pepo* var *condesa*, de la que se aprovechan sus frutos, y también flores.



REQUERIMIENTOS EDAFOCLIMÁTICOS

Prospera bien en los suelos de consistencia ligera a media, profundos y frescos, ricos en materia orgánica, con adecuada luminosidad.

La temperatura óptima de cultivo está entre los 20 y 30° C.

El pH del suelo más indicado está entre 5,0 y 7,0.

Es tolerante a ligeros contenidos de sal en el suelo.

MATERIAL VEGETAL Y VARIEDADES

La selección de variedades se realiza buscando frutos de tamaño regular medio a largo, la ausencia de semillas, piel fina, tallos erectos, poca exuberancia vegetativa, y precocidad.



Las **VARIEDADES** más cultivadas son **SENATOR NATURA Y BRILLANTE**.

Otras también empleadas son **CORA, CORSAIR, CÓNsul y ÉLITE**.

CALENDARIO DE CULTIVO

Es un cultivo tradicionalmente realizado al aire libre, si bien mediante la producción en invernadero se obtienen cada vez mejores resultados. Los semilleros se inician a mediados del mes de marzo.

PREPARACIÓN DEL SUELO

Se hará una labor profunda al suelo, y si se aporta estiércol se aprovechará para enterrarlo. A continuación se darán un par de pases de cultivador, grada o fresadora, incorporando el abonado de fondo en alguna de esas labores.



La **SIEMBRA** directa es a golpes de 2 ó 3 semillas, seleccionando luego la planta más vigorosa. El **SEMILLERO en cama caliente** se hace a comienzos de marzo, se **repica** a tacos de turba a los 5-6 días, y se trasplanta a invernadero cuando tienen 3 hojitas verdaderas. El cultivo al aire libre es un poco más tardío.

FERTILIZACIÓN DEL CULTIVO

El calabacín responde bien al estercolado con 25 a 30 Tn/ha, bien descompuesto, aportado con la suficiente antelación.

ABONADO DE FONDO

Se recomienda 60 UF/Ha de N, 30 UF/Ha de P₂O₅, y 75 UF/Ha de K₂O.

FERTIRRIGACIÓN:

Aportes semanales de N combinado alternadamente con P, K, Ca y Mg a lo largo del ciclo de cultivo, disueltos en el agua de riego.



MARCO DE PLANTACIÓN

Se plantan en líneas separadas 1,5 a 1,80 m, y a 0,60 a 0,80 m entre plantas.

ACOLCHADO

El empleo de acolchado plástico es muy efectivo en el control de las malas hierbas, y en el mantenimiento de la humedad del suelo.

ENTUTORADO Y PODA

Se inicia cuando se curva el tallo hasta fin del cultivo. Se eliminan los brotes secundarios, la hojas viejas y deterioradas y flores no fecundadas o pegadas al fruto, así como los frutos deformados.

RIEGO

Por su abundante superficie foliar el calabacín es un cultivo muy exigente en agua. La implementación de un sistema de riego localizado, preferiblemente por goteo, permite poner a disposición de la planta el agua y minerales demandados para su desarrollo.



Las **PLAGAS** más importantes son la mosca blanca, la araña roja, trips, minadores de las hojas, y pulgones.

Las **ENFERMEDADES** habituales del calabacín son el mildiu, la botritis, y las podredumbres blandas.



La **RECOLECCIÓN** comienza entre 50 y 60 días de la siembra, si las condiciones ambientales son favorables. Se corta el fruto usando tijeras, dejando 1-2 cm del pedúnculo, tratando de reducir al mínimo la manipulación del mismo una vez cosechado.

El **RENDIMIENTO** se estima en 8-10 kg/planta.

Cultivo del guisante

DESCRIPCIÓN

El guisante es una planta herbácea anual, del Género *Pisum*, de la Familia de las Leguminosaceas, especie *Pisum sativum* L, aprovechable por sus semillas, contenidas en vainas.



REQUERIMIENTOS EDAFOCLIMÁTICOS

El cultivo prospera bien en suelos no excesivamente arcillosos, permeables, poco profundos y frescos. Es poco exigente en materia orgánica.

La temperatura óptima para su desarrollo está entre los 16 y 20° C. El pH del suelo más indicado está entre 6.0 y 6.5, con luz y ventilación adecuadas.

Tolera ligeros contenidos de sal en el suelo.

MATERIAL VEGETAL Y VARIEDADES

La selección de variedades se realiza en búsqueda de uniformidad del fruto, granos de color intenso, resistencia del tallo al acamado, menor exuberancia vegetativa y mayor precocidad, con aptitud para consumo en fresco o para la industria. Se diferencian en guisantes y tirabeques.

La VARIEDAD más cultivada en Asturias es **RONDO**, y alguna otra mejorada a partir de esta. Otras variedades utilizadas son **TIRABEQUE**, **NEGRET**, **VOLUNTARIO**, **TELÉFONO**, **TELEVISIÓN**.

CALENDARIO DE CULTIVO

Es un cultivo tradicionalmente realizado al aire libre. Según zonas se siembra en otoño-invierno o primavera-verano, siendo el factor limitante la temperatura ambiente. En otras latitudes también se cultiva en invernadero.

PREPARACIÓN DEL SUELO

Se hace una labor poco profunda de suelo. A continuación se darán un par de labores cruzadas de cultivador, grada o fresadora, aportando el abonado de fondo en alguna de esas labores.



La **SIEMBRA** directa se hace en líneas, de manera manual o mecánicamente, colocando las semillas a una profundidad de 4 a 5 cm. Las líneas se distancian adecuadamente para permitir la ventilación y evitar el sombreado del cultivo.

FERTILIZACIÓN DEL CULTIVO:

El guisante no es exigente en MO. El estiércol aportado en un cultivo anterior suele ser suficiente para cubrir las necesidades de la campaña.

ABONADO DE FONDO:

Se recomienda 25 UF/Ha de N, 50 UF/Ha de P_2O_5 , y 50 UF/Ha de K_2O . Es recomendable la aplicación de 2 a 6 gr/m² de un fertilizante nitrogenado después de cada limpia de malezas (al menos dos).

MARCO DE PLANTACIÓN:

Se siembran a 0,20 a 0,25 m entre plantas en líneas separadas 0,80 a 1,20 m.

TUTORADO:

Es necesario realizar el tutorado de la planta a mayor o menor altura, según variedades.

ACOLCHADO:

Es imprescindible si se hace el cultivo en invernadero.

**RIEGO:**

Por su abundante superficie foliar el guisante es un cultivo exigente en agua. En Asturias no suele necesitarse de riego complementario. No obstante, si se cultiva en invernadero, se recomienda la implementación de un sistema de riego localizado, preferiblemente por goteo, que además de facilitar el suministro del agua posibilita el aporte de minerales a lo largo del ciclo del cultivo, si fuese necesario.



Las **PLAGAS** más importantes son la polilla del guisante, la mosca blanca, minadores de las hojas, y el pulgón verde.

Las **ENFERMEDADES** habituales del guisante son el oídio, la antracnosis, y el virus del guisante, no muy habitual.



La **RECOLECCIÓN** comienza entre 120 y 150 días de la siembra, en condiciones ambientales favorables. Se corta la vaina, tratando de reducir al mínimo la incidencia de la manipulación sobre el resto de la planta.

EI RENDIMIENTO se estima en 0,45-0,65 kg/m².