



## PRODUCCIÓN DE CARNE DE OVINO EN ASTURIAS

### Manejo del pastoreo en explotaciones y en pastos de montaña

*La producción de carne de ovino en Asturias se muestra como una opción ganadera interesante, sobre todo, para aquellas explotaciones con abundantes recursos pastables y con escasa mano de obra disponible. El manejo del pastoreo continuo junto con un programa sanitario preventivo son factores decisivos para conseguir corderos de unos 30 kg de peso a finales de junio sin gasto alguno de concentrado.*

#### POSIBILIDADES DEL OVINO EN ASTURIAS

La producción de carne de ovino constituye una opción interesante para rentabilizar la utilización de los recursos pastables en Asturias. El sistema de producción basado en el pastoreo demanda poca mano de obra, pudiendo manejarse un rebaño numeroso por una sola persona. El momento de la paridera exige, sin embargo, especial atención.



Detalle de la sencillez y bajo coste de las instalaciones

espigas. Por ello, su manejo en pastoreo debe ser controlado a la presión adecuada para lograr el máximo rendimiento por animal y unidad de superficie.

Las ovejas han de parir entre unos 15 y 45 días antes del inicio de pastoreo de primavera para poder atender los corderos en sus primeros días de vida y evitar pérdidas por ataques de raposos, cuervos y otros depredadores.

leche de la madre y el pasto disponible, llegando al destete (junio) con unos 30-35 kg de peso vivo, siempre variable con la raza.

Mayores alturas de pasto que las mencionadas (5,5-6 cm) no suponen un incremento de las ganancias, si no más bien reducciones debido a la pérdida de calidad del pasto.

Al manejar pastos con una altura menor de 4 cm, las ganancias de los corderos se reducen y las ovejas pasan a perder peso, por lo que no se aumenta la producción a pesar de incrementar el número de animales manejados por hectárea.

Las ovejas, sin cría, se cubrirán entre finales de agosto y septiembre, retrasando la época de cubriciones en aquellas explotaciones de media y alta montaña en las que el pastoreo no se inicia hasta finales de marzo-abril.

Durante el pastoreo de otoño en praderas dominadas por raigrás las ovejas mantienen su peso y condición corporal con un pasto de 4,5-5 cm de altura, aumentando sus recuperaciones a medida que incrementa la altura de la hierba disponible hasta los 7 u 8 cm.

La presencia de animales salvajes como los lobos, los perros y los zorros pueden condicionar el manejo y desarrollo de estos sistemas de producción por la constante amenaza que suponen para el ganado.

El manejo del rebaño no presenta problemas patológicos importantes si se aplica un programa sanitario preventivo (vacunaciones, desparasitaciones, arreglos de patas y baños). Sin embargo, es preciso manejar correctamente la disponibilidad del pasto.

La oveja es una especie muy selectiva que busca las partes más verdes del pasto (hojas) y rechaza los tallos y las

#### MANEJO DEL PASTOREO EN EXPLOTACIONES

Las ovejas y sus corderos deben iniciar el pastoreo de primavera cuando la hierba tiene unos cuatro o cinco centímetros de altura y mantenerlo a lo largo del pastoreo en 5,5 y 6,5 cm impidiendo el espigado.

En estas condiciones se evitará que el pasto espigue con la consiguiente pérdida de calidad y reducción de las ganancias diarias.

Los corderos deben ganar una media de 200 g/día a lo largo de la primavera (marzo-junio) con sólo la

#### MANEJO DEL PASTOREO EN PASTOS DE MONTAÑA

En los pastos de montaña se ha observado una respuesta distinta para las ovejas sin cría, comparada con la obtenida en el pastoreo de otoño, al igual que en las vacas de carne.

Las ovejas son capaces de mantener su peso y condición corporal con un pasto de tan sólo 2-2,5 cm de altura, y la presencia de brezal apenas afecta mientras el pasto tenga unos 2,5 cm. Mayores disponibilidades de pasto se traducirán en incrementos de peso. Estas observaciones nos conducen a



*Rebaño de ovejas en la finca experimental de La Mata - Grade*

considerar que las ovejas se adaptarían perfectamente a un sistema valle - puerto - valle, poco demandante económicamente y rentable por su productividad, considerando el número de animales que se pueden manejar, el valor de los corderos en el destete y además, las primas que se perciben, de momento, por el ovino.

*La explotación de ganado ovino para la producción de carne no precisa de instalaciones costosas,*

#### **CUIDADOS SANITARIOS PREVENTIVOS**

Para lograr buenos rendimientos es imprescindible aplicar el siguiente programa:

- Desparasitar los animales antes de iniciar el pastoreo. Repetir el tratamiento en los corderos a las 6-8 semanas de iniciarse el pastoreo.

- Vacunar las ovejas contra las enterotoxemias anualmente, preferiblemente antes del inicio de la estación invernal.

- Controlar metódicamente las pezuñas bañándolas cada 2-4 semanas en sulfato de zinc al 10 %.

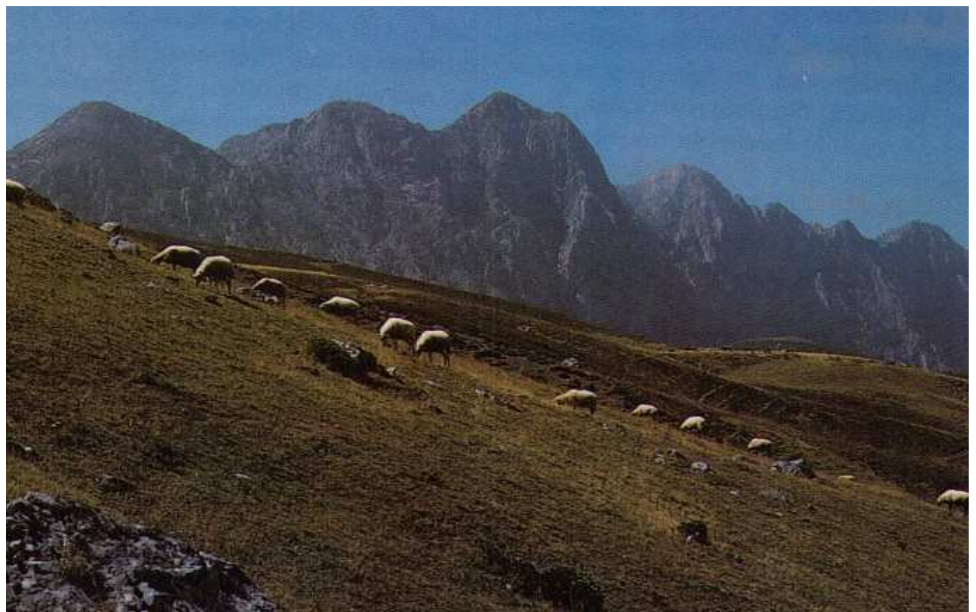
#### **RESULTADOS PRODUCTIVOS**

Siguiendo este manejo del pastoreo continuo los corderos a los 4-5 meses de edad, finales de junio, alcanzan pesos vivos de unos 25-30 kg en ovejas gallegas y de 30-35 kg en ovejas lachas, sin gasto alguno de concentrado. Los pesos de los

corderos representan el 75-80% del peso adulto de la madre.

El número de ovejas con crías por hectárea sería de 25-35 en pastos mejorados de zonas bajas y de 15 a 20 en pastos mejorados de media montaña. La variación está en función de las condiciones climáticas y del tamaño de la oveja.

**COLABORACIÓN TÉCNICA:**  
**Koldo Osoro Otadui**



*Las ovejas secas obtienen buenas recuperaciones de peso en los puertos de montaña.*