



PRODUCCION DE CARNE BOVINA EN ASTURIAS

Cebo de terneros de vacas de cría y de terneros mixtos nacidos en los rebaños lecheros.

La producción de carne de vacuno es una actividad que no está suficientemente implantada en Asturias.

Esencialmente se basa en el cebo de terneros procedentes de vacas de cría y de terneros mixtos procedentes de rebaños de leche. La rentabilidad de la actividad dependerá del manejo y del potencial genético de los animales, siendo factible producir carne de gran calidad organoléptica y nutritiva con buenos resultados económicos para las explotaciones.

CEBO DE TERNEROS

Las técnicas de producción de carne bovina constituyen un pilar fundamental, tanto para rentabilizar la actividad como para homogeneizar la calidad de las canales.

Las recomendaciones que aquí se ofrecen dependerán del tipo de terneros que se va a cebar. Para ello, se engloban en dos grupos: terneros de vacas de cría y terneros procedentes del cruce de vacas frisonas con asturiano de los valles, o con otro tipo de ternero mixto susceptible de engorde.

En el sistema intensivo de cebo de terneros de vacas de cría, el pienso se suministra a voluntad, complementado con paja a libre disposición debiendo alcanzar ganancias superiores a 1,5 kg/día.



Cebo intensivo de terneros asturianos.

CEBO DE TERNEROS DE VACAS DE CRIA

Generalmente nacen en invierno o en primavera y se destetan en el otoño con una edad de 6-9 meses y 200-250 kg de peso vivo. Para cebarlos, se puede optar por uno de los siguientes sistemas:

Sistema intensivo

– Los terneros deben adaptarse paulatinamente al pienso de cebo, por lo que se recomienda que al destete consuman ya un mínimo de 2 kg/ día. En otro caso precisarán de un período de adaptación de 2 a 4 semanas con buen forraje y cantidades crecientes de pienso antes de disponer de éste a voluntad.

– Durante el engorde, se suministrará el pienso a voluntad complementándolo con paja también a libre disposición. El pienso consistirá en una mezcla de concentrados equilibrada en proteína (12%), minerales y vitaminas. La paja se puede sustituir por otros forrajes siempre que no superen el 10% de la ración total.

– El pienso de cebo más recomendable a los precios actuales podría estar compuesto por:

- 50% de pulpa deshidratada de remolacha.

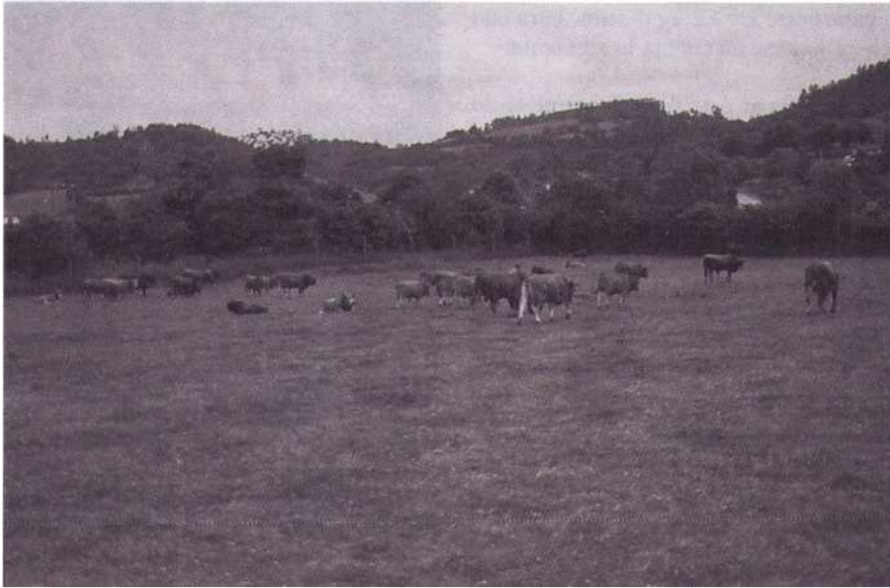


Lote de terneros asturianos en pastoreo en la finca experimental de La Mata-Grado.



- 50% de concentrado a base de harina de cebada, grasa, suplemento proteico, vitaminas y minerales.

- 1,5 kg de harina de cebada.
- 1,5 kg de heno de hierba o paja.



Añojos asturianos en pastoreo de primavera.

- Las ganancias de peso no deberán ser inferiores a 1,5 kg/día, lo que supone un período de engorde de 5 a 6 meses para obtener pesos de sacrificio de 450 a 500 kg de peso vivo. El índice de conversión deberá oscilar entre 4,0 y 4,7 kg de alimento por kg de ganancia.

El coste de alimentación de este sistema es del orden de 40.000 pesetas por ternero.

Sistema extensivo

Es un sistema de fácil manejo que precisa poca inversión en infraestructuras y que se recomienda para las zonas bajas con períodos cortos de invernada que dispongan de suficiente base territorial.

Las pautas a considerar son:

Pastoreo de otoño: Desde mediados de octubre hasta mediados de diciembre con una altura de hierba de 10 a 12 cm y suplementación de 1,5 kg de harina de cebada por día, buscando ganancias de 1 kg/día. Si no se dispone de pasto se seguirá el manejo de invernada.

Invernada: Desde mediados de diciembre hasta finales de febrero. La alimentación debe ser moderada. La dieta que se recomienda por ternero y día es la siguiente:

- 2,5 kg de pulpa de remolacha deshidratada.

- A partir de mediados de mayo se suplementará con 1,5 kg de harina de cebada por ternero y día. Cuando las ganancias no superen 1,2 kg/día se suplementará con el mismo pienso, llegando incluso a ofrecerlo "a voluntad" a aquellos terneros que se vayan distanciando del peso establecido.

- En zonas bajas con pastos de calidad se podrán manejar 5-6 terneros por hectárea.

CEBO DE TERNEROS MIXTOS NACIDOS EN LOS REBAÑOS LECHEROS

En este caso, se distinguen tres períodos: lactancia, adaptación y engorde. Las normas a seguir en cada uno de ellos serán:

Período de lactancia

- Dejar el ternero con su madre durante las primeras 24 horas de vida para que consuma todo el calostro que le sea posible.

- Prolongar dos días más la alimentación con calostro y hasta los 14 días de edad con leche natural a razón de 4 litros por día en dos tomas. La dieta líquida se administrará en cubo, a la misma hora y a temperatura moderada (entre 20^o y 30 °C).

- Desde la tercera semana al destete se reducirá la dieta líquida (leche natural, leche en polvo, calostro) a 3 litros diarios en una sola toma.

- A partir de los 7 días de edad se pondrá a libre disposición un buen pienso granulado (18% de proteína

- Corrector mineral-vitamínico y proteínico.
 - Con esta alimentación se alcanzarán ganancias de unos 0,85 a 1 kg/día.

El coste total de alimentación del ternero se sitúa en torno a las 12.500 ptas.

Pastoreo de primavera: Desde primeros de marzo hasta mediados de junio. Sobre pradera de raigrás y trébol con una altura de hierba de 9 a 10 cm se pueden lograr ganancias de 1,25 a 1,5 kg/día.

- El porcentaje de trébol en la pradera es determinante de las ganancias de los terneros.



Cebo intensivo de terneros procedentes de rebaños lecheros.



bruta y un valor energético de al menos 12 MegaJulios por kg de materia seca) y paja de cereal. A los 42 días, época en la que los terneros estarán consumiendo en torno a 1 kg de pienso por día, se destetarán.

Período de adaptación

Durante este período (desde el destete hasta los 4 meses) se debe conseguir un buen desarrollo corporal del ternero para que posteriormente sea capaz de soportar raciones con mucho concentrado. Por lo que resulta conveniente:

- Emplear forrajes de buena calidad (heno con mucha hoja).
- Continuar con el pienso de arranque hasta que el ternero consuma 2 kg diarios del mismo.

El sistema de cebo extensivo se basa en ganancias de 1 kg/día con pastoreo de otoño y de 1,25 a 1,5 kg/día con pastoreo durante la primavera

Período de engorde

En este período (desde los 4 hasta los 11 meses) se debe procurar que el ternero gane entre 1 y 1,2 kg diarios. Para ello deberá tenerse en cuenta lo siguiente:

– Comenzar este período empleando raciones poco concentradas (50% forraje, 50% pienso), utilizando un pienso con el 14-16% de proteína y manteniéndolo hasta que el ternero tenga 6 meses.

– A partir de los 6 meses poner a libre disposición del ternero un pienso moderadamente energético con 12-14% de proteína, que permita esas ganancias de peso y no engrase excesivamente las canales.

- Las cantidades de heno suministradas durante la última fase del cebo no deberán superar los 3 kg diarios por animal. La paja estará a libre disposición.

– Si se ofrece el pienso racionado se comenzará este período ofreciendo al ternero 3 kg al día, aumentando gradualmente hasta llegar a los 7 kg diarios cuando el ternero tenga 11 meses.

– Los piensos empleados incluirán en sus fórmulas bicarbonato sódico,



Canales de terneros asturianos procedentes de ensayos sobre rendimientos y calidad de carnes.

antibióticos (Monensina) y sulfato de cobre para prevenir acidosis y diarreas y para favorecer la digestibilidad e ingestión de los alimentos.

COLABORACIÓN TÉCNICA:

Koldo Osoro Otadui

Angel Alfredo Rodríguez Castañón

PRODUCCIÓN DE CARNE CON NOVILLAS PRIMERIZAS

Las terneras de las vacas de cría, una vez destetadas, se pueden manejar con vistas a su sacrificio para carne o para vida. La elección de una u otra alternativa depende generalmente de la calidad genética y morfológica de la hembra y de la demanda de animales para vida.

Parece interesante la posibilidad de producir carne con estas hembras nacidas de vacas de cría y en especial con las nacidas en otoño-invierno (octubre a abril), que en Asturias suponen un porcentaje importante, manteniéndolas en un sistema extensivo basado en la utilización de los recursos pastables con una ligera suplementación (2 kg harina de cebada) en los períodos de escasa disponibilidad de pasto y cubriéndolas para que paran a principios del invierno, con una edad próxima a los 24 meses.

Estas novillas primerizas, que han tenido una alimentación poco costosa, pastarán con sus crías durante la primavera. Al final de la misma, cuando la cantidad y calidad de pasto empieza a decrecer (junio-julio), se les destetan los terneros, pasándolos a un cebo intensivo; con las madres se procederá de la siguiente manera:

- Si tuvieron pasto abundante y de calidad (8-10 cm. de altura), al final de la primavera tendrán una condición corporal de 3 a 3,25, estando listas para ser sacrificadas.
- Si la cantidad y calidad del pasto fueron escasas, y no permitieron alcanzar la condición corporal deseada, será preciso someterlas a un corto período de acabado.