

TECNICA

Comportamiento de las vacas asturianas en pastos de montaña (I)

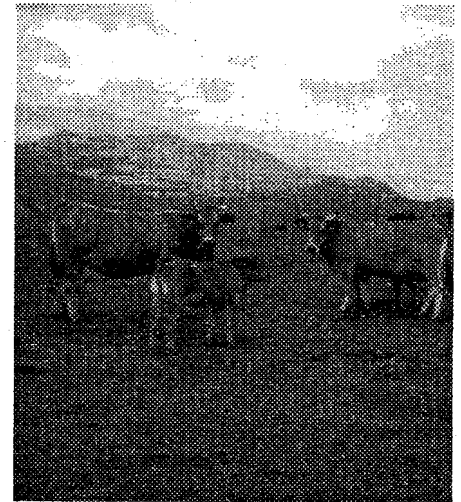
Durante el periodo 1995-1997, de junio a septiembre, se manejaron en el puerto de Agüeria, Quirós a 1700 m de altitud, un total de 74 vacas de raza Asturiana de los Valles (AV) (56 con cría y 18 secas) y otras 74 vacas de raza Asturiana de la Montaña (AM) (46 con cría y 28 secas). La finca experimental tenía dos parcelas bien diferenciadas por su cubierta vegetal: en una de las parcelas (M30) las herbáceas cubrían el 70% de la superficie y el otro 30% lo cubría el matorral de gorbizo o brezo (*C. Vulgaris*), mientras que en la otra parcela (M70) la cobertura de herbáceas suponía el 30% y la del matorral de gorbizo el 70% de la superficie.

Las dos razas autóctonas objeto de estudio difieren fundamentalmente en su tamaño. Así, el peso medio de las vacas de raza AV al iniciar el pastoreo en puerto era de 480 kg, mientras que el de las vacas AM era de 419 kg. Quizás sea conveniente recordar que incluso el peso de las vacas de raza AV es bastante inferior al observado en explotaciones que manejan la misma raza. El objetivo del proyecto que ha permitido obtener los resultados que a continuación se presentan y discuten era ver si dicha diferencia entre razas, además de otras posibles, podría afectar a la productividad en función de las condiciones del medio en cuanto a disponibilidad de alimento o vegetación.

Las variaciones de peso de las vacas con cría de una y otra raza, independientemente de la cubierta vegetal, fueron muy

similares, manteniendo el peso al final de la estación de pastoreo. No obstante, se observa que, si la disponibilidad de herbáceas es abundante, las vacas de raza AV tienen unas variaciones de peso absolutas algo más favorables que las de raza AM. Sin embargo, cuando la disponibilidad es escasa, tal como sucede en la parcela M70, período 2, las vacas de raza AM obtienen variaciones de peso más favorables que las de raza AV (Tabla 1). Es decir, que en las situaciones de mayor restricción en cuanto a disponibilidad de herbáceas de calidad, la raza de menor tamaño (AM) tendría ventajas sobre la de mayor tamaño (AV), pero no así cuando la disponibilidad de herbáceas apetecibles es abundante. En estas situaciones las vacas de mayor tamaño tienden a aprovechar y sacar beneficio de su mayor capacidad de ingestión.

Una vez hecha esta primera aproximación en lo que respecta a la raza, es preciso indicar cuál es la respuesta en función del estado fisiológico, es decir del hecho de que las vacas estén criando o no sus terneros o estén secas. Las vacas que están amamantando sus crías son incapaces de mantener su peso durante el pastoreo en puerto en parcelas dominadas por matorral (M70), experimentando pérdidas medias de 0,32 kg/día las AV y de 0,27 kg/día las AM, para el conjunto de la estación de pastoreo. Sin embargo, en la parcela dominada por herbáceas, sí que mantendrían su peso con variaciones medias de 0,06 kg/día en las AV y de -0,17 kg/día en las AM, aunque existe una ligera diferencia entre ambas razas. Es pre-



ciso señalar que las vacas de raza AM subieron por primera vez a puerto en 1995, lo que se dejó notar en los resultados.

Las vacas sin cría de ambas razas obtuvieron incrementos de peso vivo y estado de carnes en ambas cubiertas vegetales (parcela M30 y M70), aunque las recuperaciones fueron unos 0,2 kg/día superiores en las vacas que pastaron la parcela dominada por herbáceas (Tabla 1).

En el próximo Boletín completaremos la información con los datos de producción de leche de las vacas de ambas razas y la ganancia diaria de peso de sus terneros.

Colaboración Técnica:

Enrique FERNÁNDEZ PRIETO
Pepa ESPINA GARCIA
Koldo OSORO OTADUY

TABLA 1: RESULTADOS DE LA INTERACCIÓN CUBIERTA VEGETAL (CV) X RAZA (R) X ESTADOS FISIOLÓGICO (EF) EN LAS VARIACIONES DE PESO Y CONDICIÓN CORPORAL.

Cubierta vegetal (1)	M30				M70			
	AV		AM		AV		AM	
Estado fisiológico (3)	L	S	L	S	L	S	L	S
Nº de vacas (kg)	34	7	23	8	22	11	23	20
Condición corporal	472	498	426	411	485	489	418	405
Variaciones peso (Kg/día): (*)	2,65	3,12	2,89	3,21	2,77	3,18	2,89	3,17
Período 1	0,32	0,44	0,04	0,72	-0,02	0,56	-0,05	0,50
Período 2	-0,33	0,24	-0,47	0,12	-0,74	-0,39	-0,59	-0,10
Total	0,06	0,36	-0,17	0,47	-0,32	0,17	-0,27	0,25
Var. C. Corporal	-0,11	0,10	-0,35	0,39	-0,27	0,14	-0,25	0,24

(1) Porcentaje de cobertura de la superficie por Matorral de Calluna vulgaris 30% (M30) ó 70% (M70).

(2) Raza AV: Asturiana de los Valles; AM : Asturiana de la Montaña.

(3)Estado fisiológico: L- En lactación; S - Seca.

(*) Período 1:17/6-9/8. Período 2: 9/8 - 14/9. Total 17/6 -14